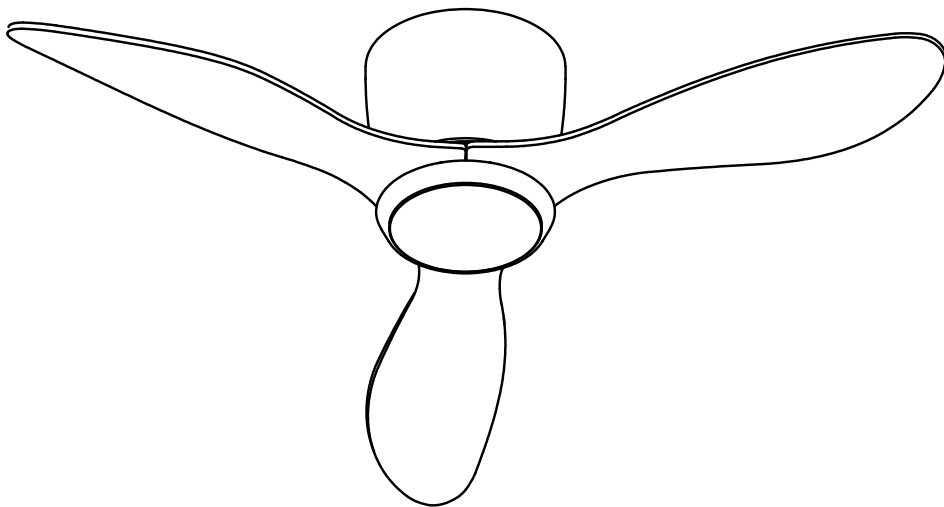


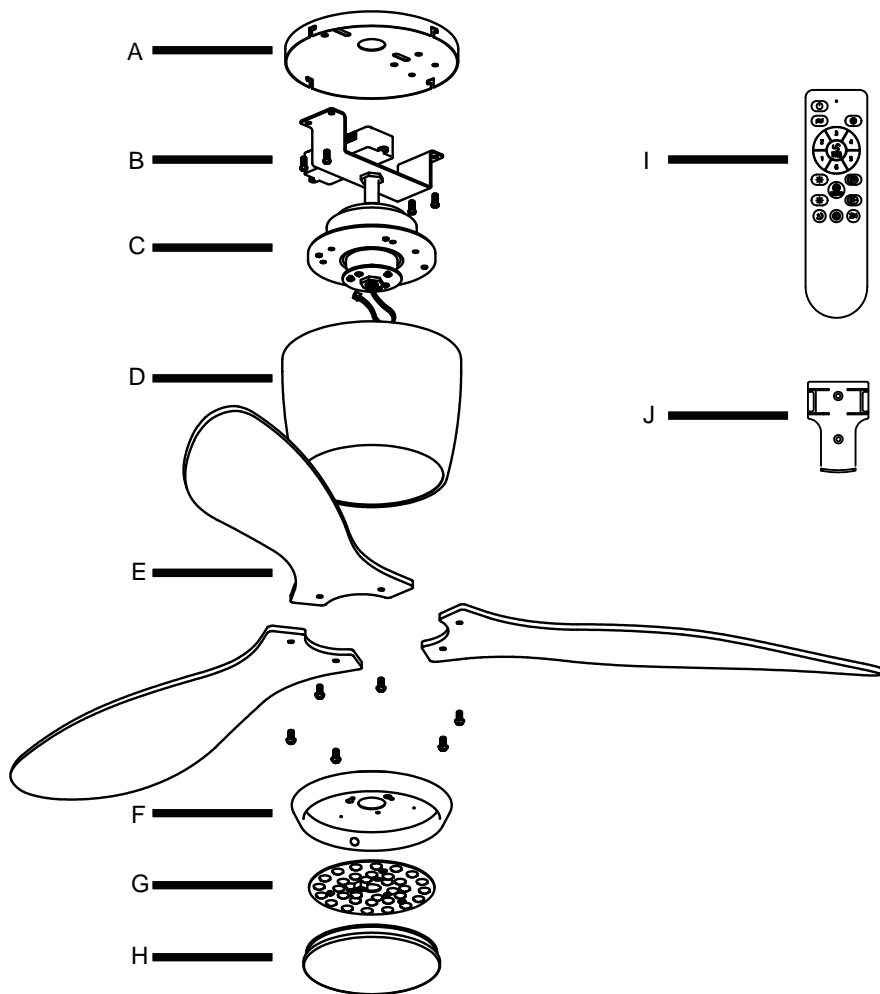
ОРТОНІСА

РЪКОВОДСТВО ЗА УПОТРЕБА - LED ВЕНТИЛАТОР ЗА ТАВАН

SKU: 19113, 19114



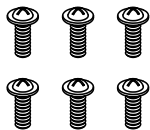
Packing List



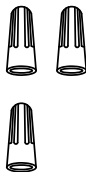
Част	Описание	К-во
A	Кръстачка за окачване	1
B	Драйвер	1
C	DC мотор	1
D	Капак за мотора	1
E	Перка	3

Част	Описание	К-во
F	Железен съд	1
G	LED светлина	1
H	Абajур	1
I	Дистанционнo	1
J	Поставка за дистанционнo	1

Инсталационен комплект



AA



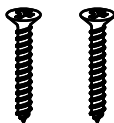
BB



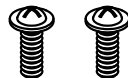
CC



DD



EE



FF

Част	Описание	К-во
AA	Винт за вентилаторна перка	6
BB	Изоляционна гайка	3
CC	Ръкавици	1
DD	Шайба	2
EE	Дървен винт (по избор)	2
FF	Машинен винт	2

Забележка:

Може да бъдат включени допълнителни хардуерни компоненти.
Посоченото количество по-горе е необходимото за инсталацията.

Правила за безопасност

1. Уверете се, че захранването на проводниците, с които работите, е изключено, като или извадите предпазителя, или изключите прекъсвача. Изключването на захранването с помощта на ключа за осветление не е достатъчно, за да се предотврати електрически удар.
2. За инсталацията е необходим квалифициран и лицензиран електротехник.
3. Изходната кутия и опорната структура трябва да бъдат здраво закрепени и способни да поддържат най-малко 50 паунда (приблизително 22,7 кг). Използвайте само UL (cUL за инсталации в Канада) сертифицирани монтажни кутии, маркирани "ЗА ПОДДРЪЖКА НА ВЕНТИЛАТОР".
4. Вентилаторът трябва да бъде монтиран на минимум 7 фута (около 2,1 м) разстояние от задния ръб на перките до пода.
5. Не работете с преключвателя за обръщане на посоката, докато перките на вентилатора се въртят (ако е приложимо). Вентилаторът трябва да бъде изключен и перките спрени, преди да се промени посоката на въртене.
6. Не поставяйте предмети в пътя на перките.
7. За да избегнете лични наранявания или повреди на вентилатора и други предмети, бъдете внимателни, когато работите около или почиствате вентилатора.
8. Не използвайте вода или почистващи препарати за почистване на вентилатора или перките му. Суха прахосмукачка или леко навлажнена мека кърпа ще бъдат подходящи за почистването.
9. След маркирането на електрическите връзки, съединените проводници трябва да бъдат обърнати нагоре и внимателно поставени в изходната кутия. Проводниците трябва да бъдат раздалечени, като заземеният проводник е от едната страна на изходната кутия.
10. Електрическите диаграми са само за справка, различните осветителни тела могат да имат различни абажури и крушки.
11. Използвайте само наши резервни части. Това оборудване е тествано и е установено, че отговаря на ограниченията за цифрово устройство клас В, съгласно част 15 от правилата на FCC. Тези ограничения предоставят разумна защита срещу вредни смущения в жилищни инсталации. Това оборудване генерира, използва и може да излъчва радиочестотна енергия и ако не е инсталирано и използвано в съответствие с инструкциите, може да причини вредни смущения в радиосъобщенията..

Предупреждение:

За да намалите риска от наранявания, използвайте само двата стоманени винта и шайби, предоставени с изходната кутия, за закрепване към нея. Повечето изходни кутии, които обикновено се използват за поддръжка на осветителни тела, не са подходящи за поддръжка на вентилатори и трябва да бъдат заменени.

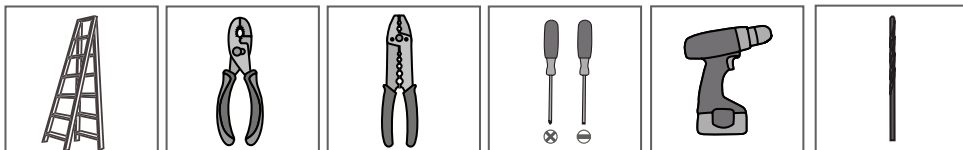
Консултирайте се с квалифициран електротехник, ако имате съмнения.

За да намалите риска от пожар, електрически шок или наранявания, монтирайте вентилатора на изходна кутия, маркирана "подходяща за поддръжка на вентилатор".

За да намалите риска от наранявания, не огъвайте държачите на перките (наричани още фланци) по време на монтаж или след инсталацията. Не поставяйте предмети в пътя на перките.

Подготовка за инсталация

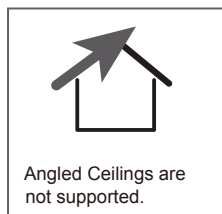
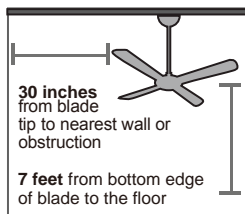
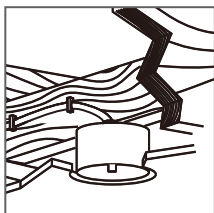
Необходими инструменти



- Стълба Клещи Оголваюи клеюи Отвертки Винтоверт Бургия

Ако монтирате към опорна структура, ще ви бъдат необходими и допълнителни инструменти.

Какво да очаквате при инсталацията



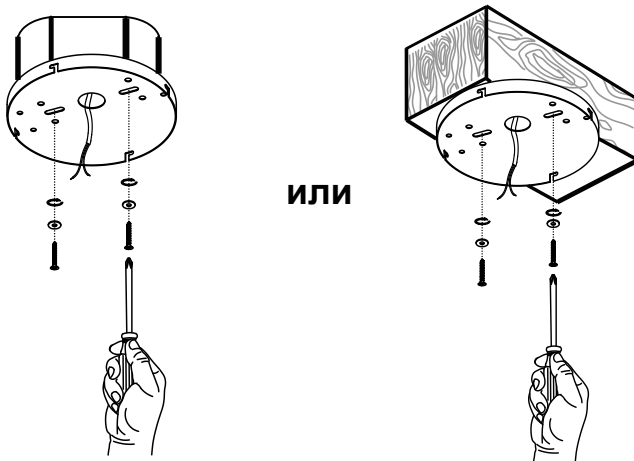
- Трябва да можете да закрепите вентилатора към строителната структура или към изходната кутия, одобрена за вентилатор.
- Оценка на мястото
- Проверете кутията за теглото на вентилатора
- Не се поддържа наклонен таван

Стъпка 1 за инсталация (Монтиране и окабеляване)

1. Монтиране на кръстачка

Стъпка 1. Прекарайте захранващите проводници през централния отвор в кръстачката за окачване.

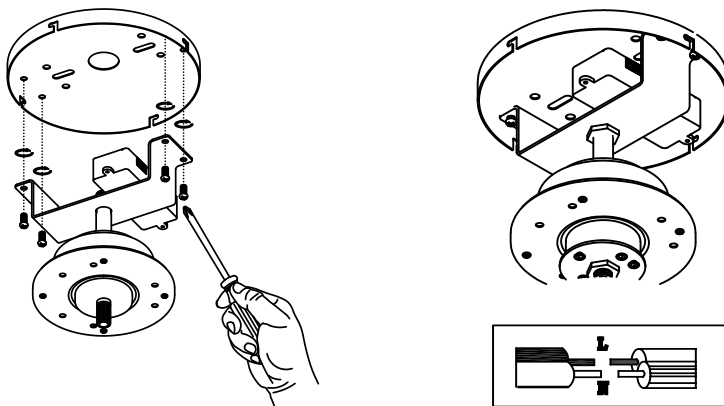
Стъпка 2. Закрепете кръстачката за окачване към таванната изходна кутия или към твърдата дървена структура с винтовете и шайбите, предоставени в комплекта.



2. Монтиране на мотора

Стъпка 1. Закрепете мотора към кръстачката с помощта на фиксиращите винтове.

Стъпка 2. Свържете проводниците от осветителното тяло към проводниците на домакинската инсталация с помощта на изолационни гайки: заземителният проводник (зелен, зелен/жълт или гол мед) към заземителния проводник, неутралният проводник (бял или син) към неутралния проводник, а фазовият проводник (черен или кафяв) към фазовия проводник. Обвийте връзката с електрическа лента.

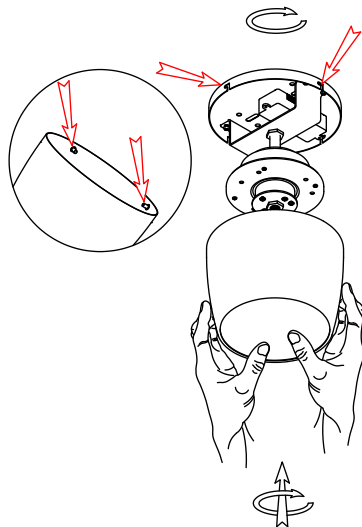


Стъпка 2 за инсталация (Монтиране на капака и перките)

3. Закрепване на капака на мотора

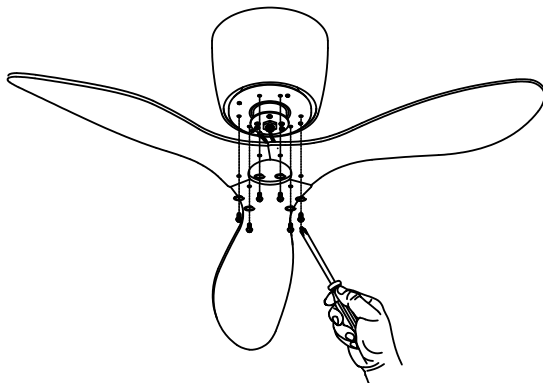
Стъпка 1. Използвайте капака на мотора, за да покриете кръстачката, както е показано със стрелката.

Стъпка 2. Завъртете капака на мотора по часовниковата стрелка и го заключете.



4. Монтиране на перките

Стъпка 1. Свържете перките на вентилатора към мотора с винтове.



Забележка:

- Уверете се, че перките са монтирани последователно и затегнете винтовете с еднаква сила.
- ② Перките на вентилатора имат две страни, моля, следвайте инструкциите върху перките за инсталацията.

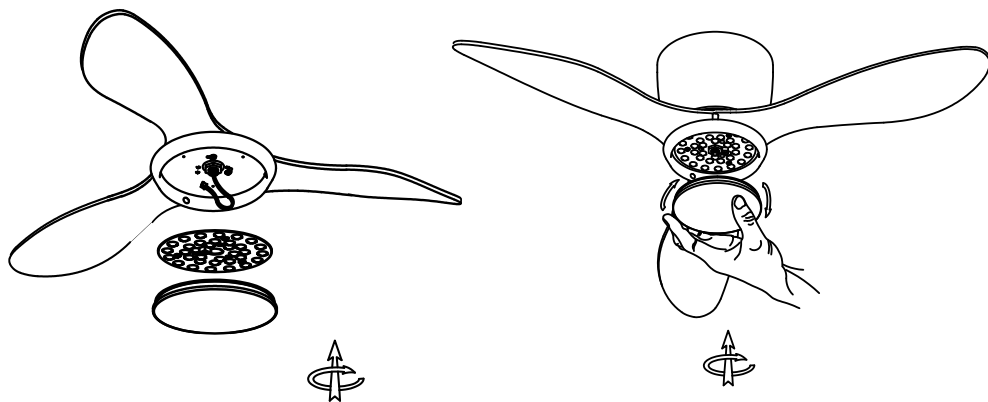
Стъпка 3 за инсталация (Закрепване на LED панела)

5. Инсталиране и окабеляване на осветлението

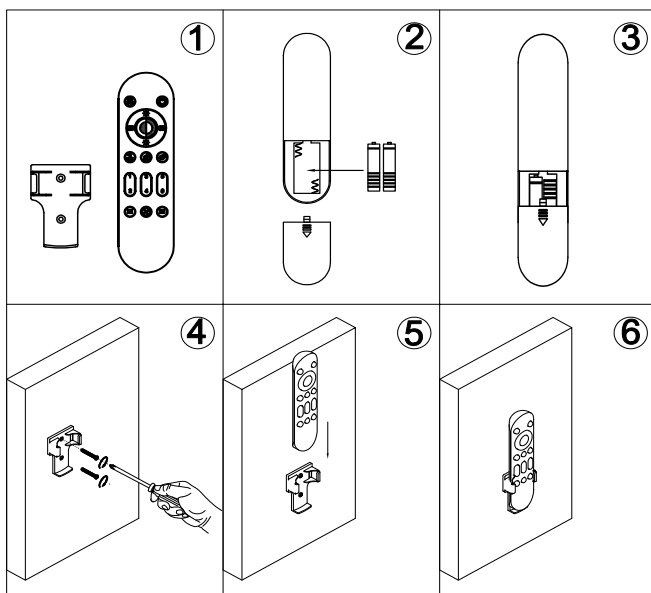
Стъпка 1. Инсталирайте ламповия панел и абажура в същия ред, както при разглобяване.

Стъпка 2. Свържете терминала на проводника към интерфейса на ламповия панел.

Стъпка 3. Завъртете абажура по часовниковата стрелка, за да го закрепите към ламповия панел.

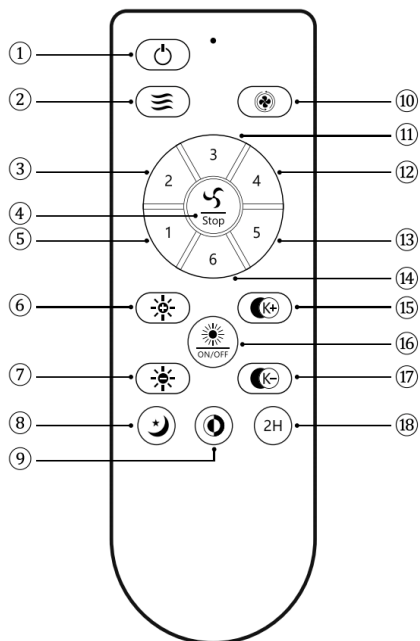


Стъпка 4 за инсталация (Монтиране на държача за дистанционното управление)



1. Поставете 2 батерии преди използване:
AAA 1.5V батерия x 2 броя (не са включени)
2. Инсталирайте държача за дистанционното управление на стената с винтове.

Инструкции за дистанционното управление



① : Изключете захранването.

② : Естествен вятър, скоростта на вентилатора ще се променя автоматично с тази функция.

③⑤⑪⑫⑬⑭ : Включете вентилатора на скорости 1/2/3/4/5/6.

④ : Изключете вентилатора.

⑩ : Вентилаторът се движи напред или назад.

⑥⑦ : Регулирайте яркостта на осветлението.

⑮⑰ : Регулирайте температурата на цвета на светлината.

⑯ : Включете/изключете осветлението.

⑧ : Нощен режим, затъмнете осветлението.

⑨ : Бързо превключване на цвета на светлината: топло бяло → студено бяло → дневна бяла.

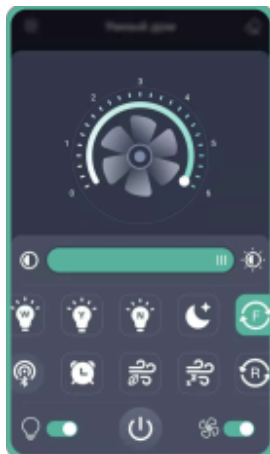
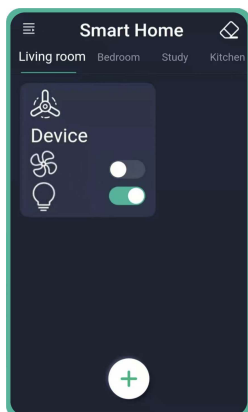
⑱ : 2 часа за таймер на вентилатора.

СИНХРОНИЗИРАНЕ НА СИГНАЛА НА ДИСТАНЦИОННОТО

УПРАВЛЕНИЕ: Ако дистанционното управление изгуби сигнал от вентилатора, натиснете и задръжте бутон ⑯ веднага след като бъде включено чрез стенния превключвател. След като светлината на вентилатора мига или чуете звуков сигнал, синхронизацията е завършена.

Инструкции за управление чрез приложението

Инсталирайте приложението "FanLamp Pro" от Google Play, Apple App Store или други магазини за приложения, като сканирате QR кода или търсите името на приложението. Уверете се, че телефонът ви е свързан с интернет и Bluetooth е включен.



- Сдвояване: Натиснете бутона за сдвояване в рамките на 5 секунди след включване на вентилатора чрез стенния превключвател. След като вентилаторът мига или издаде звуков сигнал, той е успешно сдвоен с телефона ви и може да бъде управляван през приложението.
- Плъзнете слайдера, за да промените скоростта на вентилатора.
- Плъзнете слайдера, за да промените яркостта на осветлението.
- Бързо превключване за "Бяло" осветление.
- Бързо превключване за "Жълто" осветление.
- Бързо превключване за "Естествено" осветление.
- Нощен режим: Затъмняване на осветлението.
- Вентилаторът се движи напред.
- Променете посоката на вятъра (не се прилага за този вентилатор).
- Таймер за вентилатора.
- Естествен вятър: Скоростта на вентилатора ще се променя автоматично, когато използвате тази функция.
- Сънлив вятър (не се прилага за този вентилатор).
- Вентилаторът се движи обратно.
- Включване/изключване на осветлението.
- Включване/изключване на вентилатора.
- Разпознаване: Натиснете бутона за разпознаване в рамките на 5 секунди след включване на вентилатора. След като вентилаторът мига или издаде звуков сигнал, той е успешно разпознат и разделен от телефона ви.

Отстраняване на неизправности

1. Вентилаторът не работи

- Уверете се, че осветителното тяло е свързано към ключ за включване/изключване, а не към димер.
- Проверете батерията на дистанционното управление (не е включена в комплекта).
- Проверете прекъсвача, за да се уверите, че захранването е включено.
- Изключете захранването от прекъсвача, след което развийте капака и проверете всички връзки съгласно електрическата схема.

2. Светлините не светят / мигаят / работят с шум

- Уверете се, че осветителното тяло е свързано към ключ за включване/изключване, а не към димер.
- Проверете захранването и ключа, за да се уверите, че е включено.

3. Шумна работа

- Пренатегнете всички винтове на кръстачката.
- Проверете дали някоя от перките е напукана. Ако е така, заменете перките.

4. Дистанционното не работи

- Уверете се, че батерията е инсталирана правилно.
- Сдвоете дистанционното управление отново (вижте страница 9).
- Поставете 2 нови батерии.

Почистване и грижа

За почистване избършете осветителното тяло с мека кърпа. Пръскането с химически почистващи средства може да промени цвета на покритието на осветителното тяло. Не използвайте стъргалки, абразивни пари, стоманена вата или абразивна хартия за почистване на това осветително тяло.

Поръчка на части

Запазете това ръководство за бъдеща справка и в случай, че са необходими резервни части. Наличните части могат да бъдат поръчани от мястото на покупка. Използвайте точните термини от диаграмите при поръчка на части.